

# BENCANA BANJIR PASIR MAS : FAKTA DAN ANGKA

## 01 LATAR BELAKANG

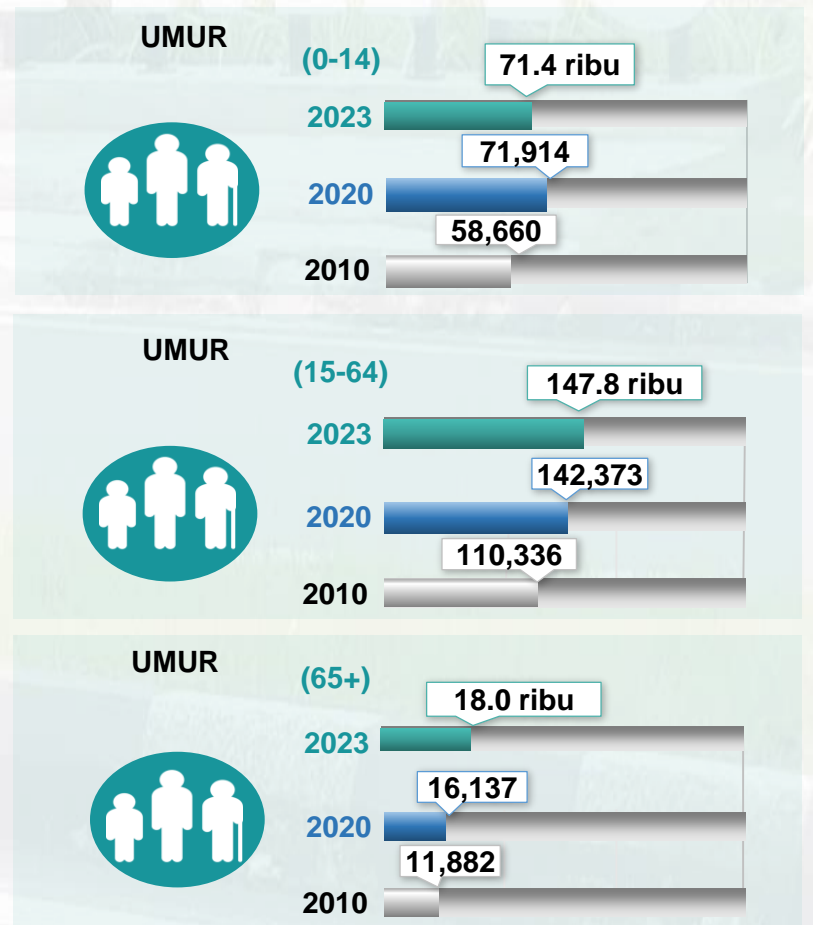
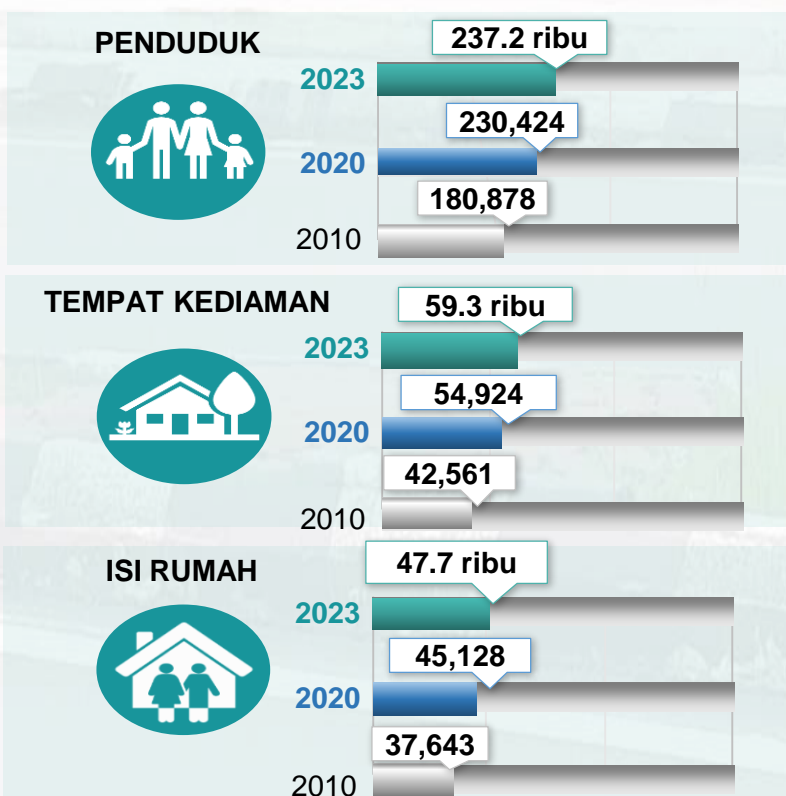
- Jajahan Pasir Mas merupakan salah satu daripada 12 buah jajahan yang terdapat di Negeri Kelantan dan ditubuhkan pada 01 Januari 1979 di bawah Akta Kerajaan Tempatan 1976 (171) dengan Warta Kerajaan P.U.7/79.
- Keluasan jajahan ini ialah 614.15 km persegi iaitu 3.9 peratus dari keluasan Negeri Kelantan.
- Bersempadan dengan jajahan Tumpat di sebelah utara, jajahan Tanah Merah di sebelah Selatan manakala Kota Bharu di sebelah Timur dan di sebelah Barat bersempadanan dengan Thailand.

## 02 DEMOGRAFI PENDUDUK



- Jajahan Pasir Mas mempunyai 10 buah daerah kecil yang ditadbir dan diketuai oleh Penggawa dan Penghulu.
- Jajahan kecil yang paling besar di Pasir Mas adalah Gual Periuk dan Apam.

Sumber: 1. <https://mdpmas.kelantan.gov.my/index.php/profil/profil-jabatan/latar-belakang>  
2. [https://www.nadma.gov.my/images/2023/GarisPanduan/rujukanluar/Newsletter\\_Series\\_84\\_Bencana\\_Banjir\\_Pasir\\_Mas\\_Angka\\_dan\\_Fakta.pdf](https://www.nadma.gov.my/images/2023/GarisPanduan/rujukanluar/Newsletter_Series_84_Bencana_Banjir_Pasir_Mas_Angka_dan_Fakta.pdf)  
3. <https://ptjpm.kelantan.gov.my/index.php/ms/profil/profil-jajahan/pengenalan-jajahan>



Sumber: 1. Penemuan Utama Banci Penduduk dan Perumahan Malaysia 2020 Daerah Pentadbiran Pasir Mas.  
2. Anggaran Penduduk Semasa Daerah Pentadbiran, 2023.



## BANJIR BESAR DISEMBER 1926 – JANUARI 1927



Sumber: <https://utusanv.com/2021/12/23/1926-1967-1971-tiga-peristiwa-banjir-terbesar-dalam-sejarah-negara/>  
Banjir besar “Bah Besar” berlaku di Kelantan selama 10 hari bermula pada 26 Disember 1926 hingga 8 Januari 1927. Pasir Mas antara Kawasan yang teruk terjejas.

## BANJIR TAHUN 1971



Sumber: <https://utusanv.com/2021/12/23/1926-1967-1971-tiga-peristiwa-banjir-terbesar-dalam-sejarah-negara/>

Pada tahun 1971, banjir besar terburuk dikenali sebagai “Bah Besar Kedua” menyebabkan kerajaan membuat pengisytiharan Darurat Banjir Kebangsaan, kerana turut menjejaskan negeri seperti W.P Kuala Lumpur, Pahang dan Johor.

## BANJIR TAHUN 2022 – 22 DISEMBER 2022



Sumber: [https://www.dosm.gov.my/v1/uploads/files/6\\_Newsletter/Newsletter%202022/DOSM\\_BPPD\\_15\\_2022\\_Series%2084.pdf/](https://www.dosm.gov.my/v1/uploads/files/6_Newsletter/Newsletter%202022/DOSM_BPPD_15_2022_Series%2084.pdf/)

Jumlah mangsa banjir yang dicatatkan bertambah kepada 1,775 mangsa membabitkan 586 keluarga yang ditempatkan di lapan pusat pemindahan sementara (PPS).

## BANJIR TAHUN 1962



Sumber: <https://utusanv.com/2021/12/23/1926-1967-1971-tiga-peristiwa-banjir-terbesar-dalam-sejarah-negara/>

Pada tahun 1962, air Sungai Golok telah meningkat ke tahap yang luar biasa sehingga membanjiri seluruh dataran sekitarnya.

## BANJIR TAHUN 2004



Sumber: <https://www.bharian.com.my/berita/nasional/2022/11/1025441/mangsa-banjir-di-pasir-mas-meningkat-1775/>

Pada tahun 2004, Gua Musang dan Kuala Krai antara daerah yang dilanda banjir teruk sehingga melebihi paras bumbung rumah dan ia memberi kesan buruk kepada penduduk yang mendiami sepanjang Sungai Kelantan.

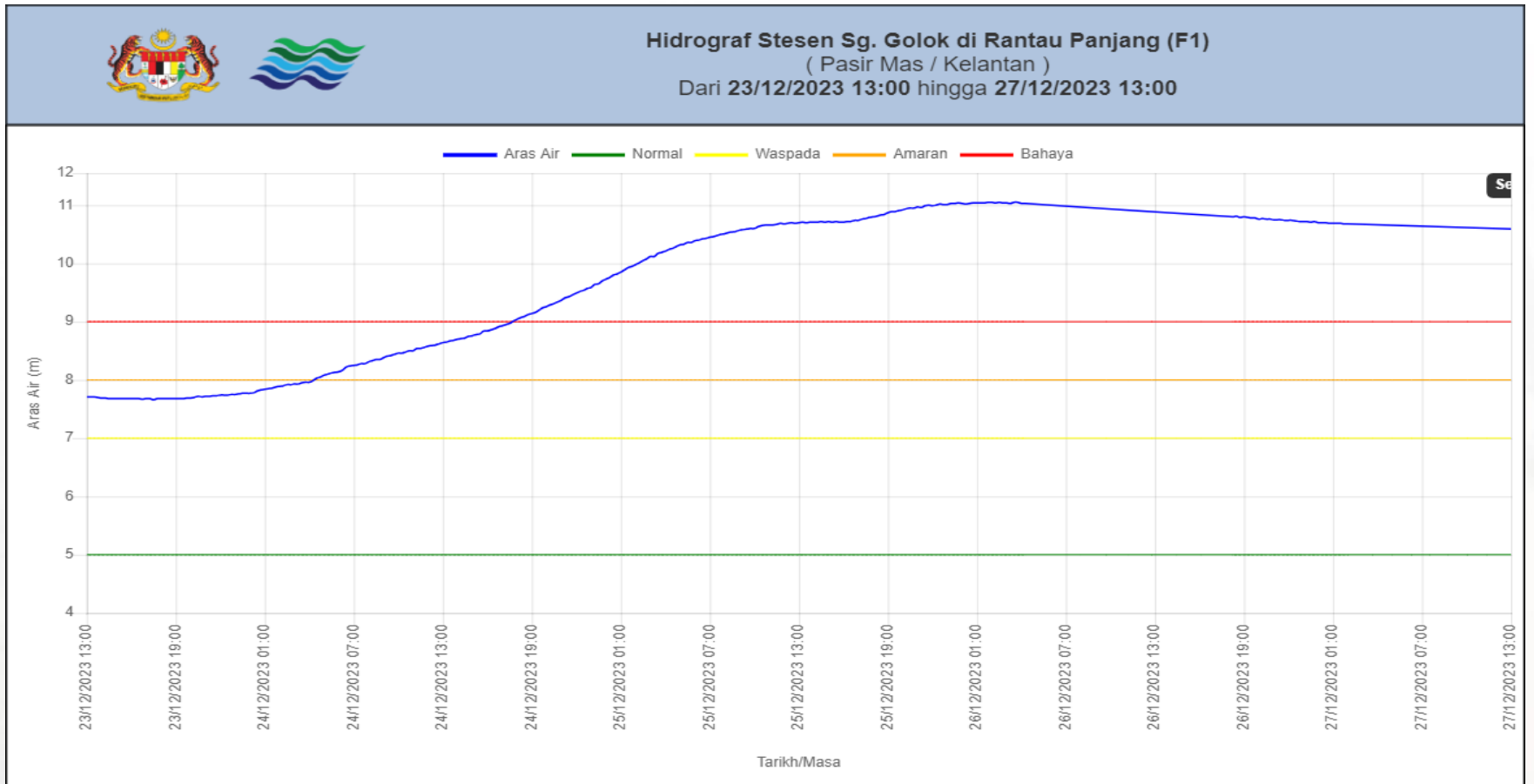
## BANJIR TAHUN 2023



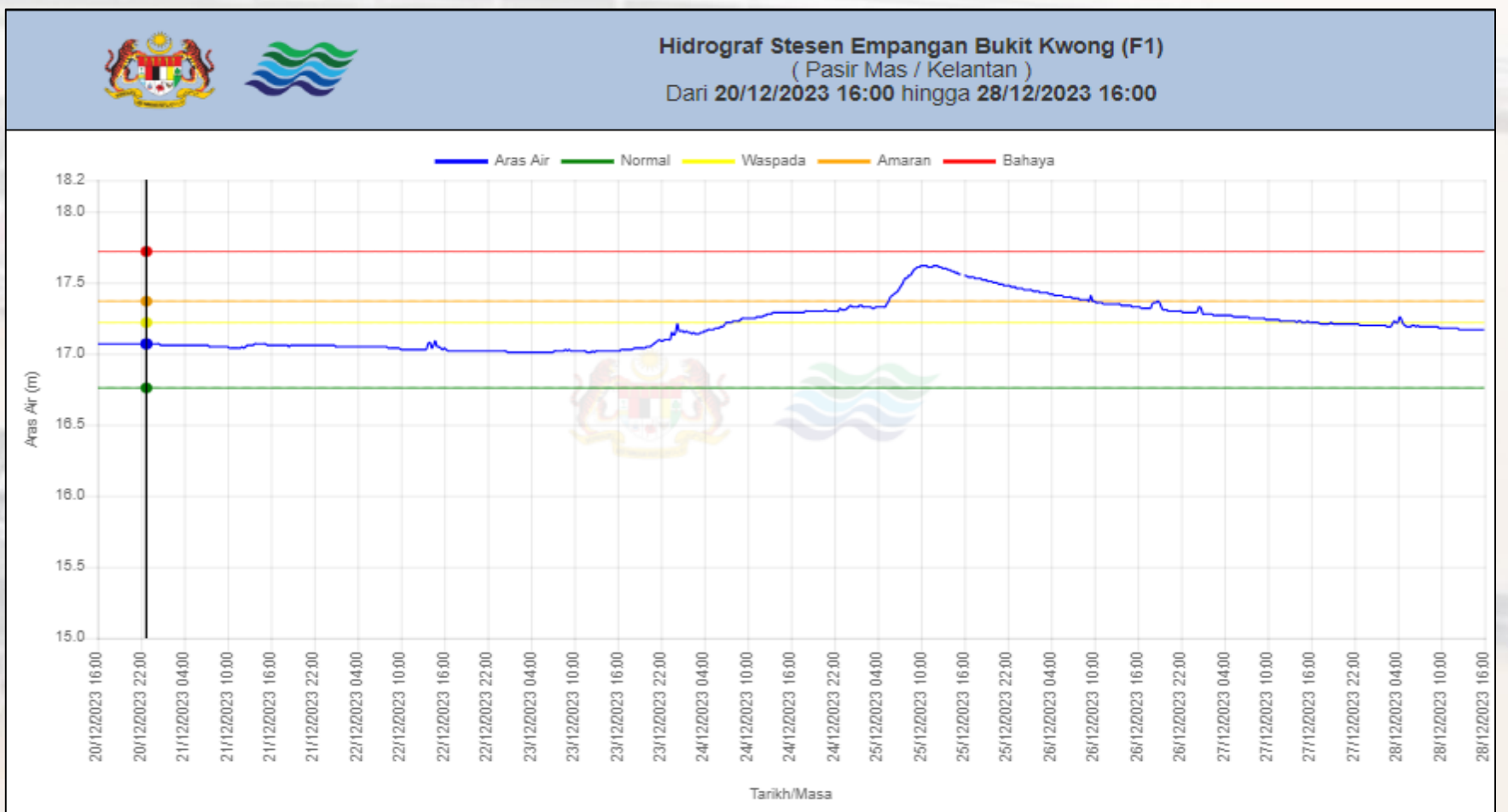
Sumber: <https://www.kosmo.com.my/2023/12/26/kelantan-belum-lumpuh-banjir-di-pasir-mas-rantau-panjang-terkawal/>

Sebanyak 24 pusat pemindahan sementara (PPS) dibuka bagi menempatkan seramai 7,698 orang penduduk di kawasan Pasir Mas, Kelantan.





Paparan hidrograf menunjukkan paras air stesen Sg. Golok di Rantau Panjang (F1), Pasir Mas telah menunjukkan peningkatan ke paras bahaya dari 24 Disember 2023 hingga 27 Disember 2023.



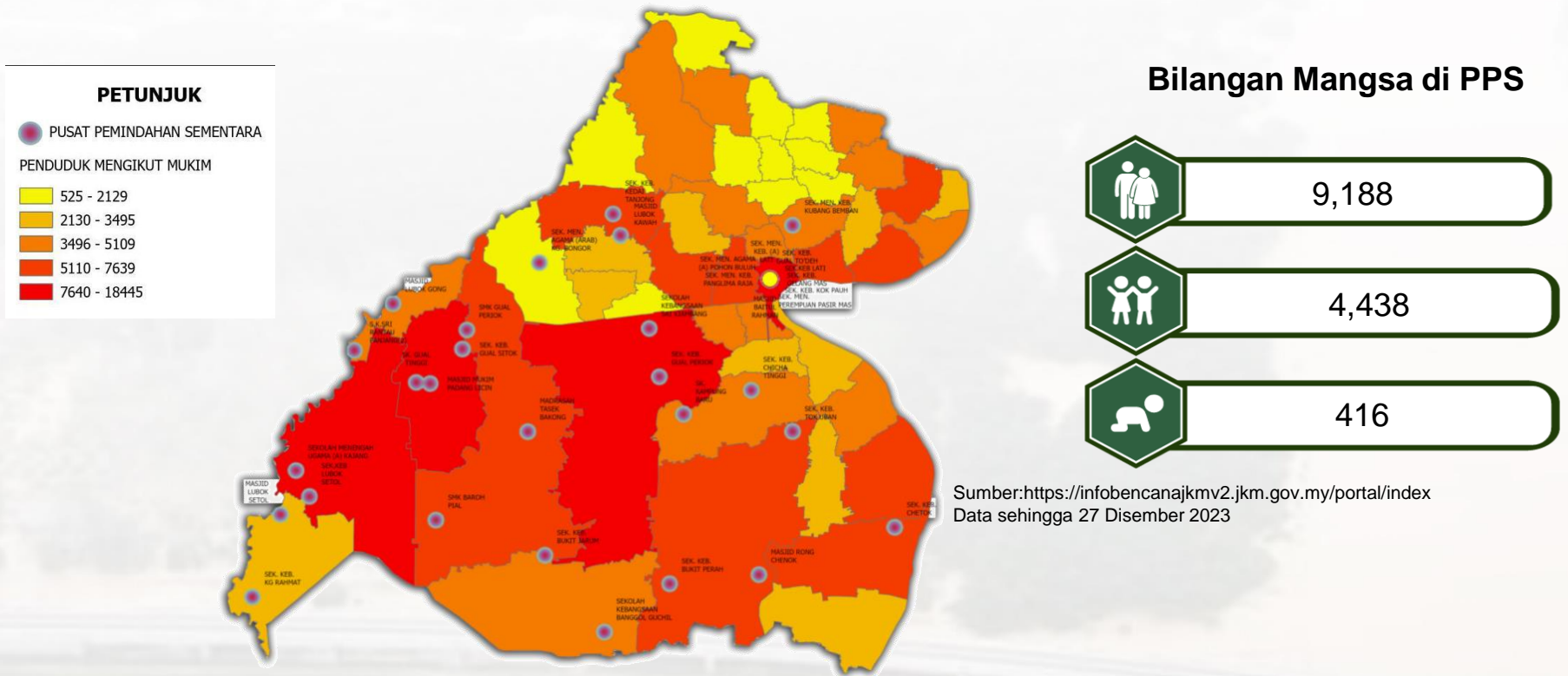
Paparan hidrograf menunjukkan paras air stesen Empangan Bukit Kwong (F1), Pasir Mas telah menunjukkan peningkatan ke paras amaran dari 25 Disember 2023 hingga 26 Disember 2023.



# 05 BANJIR 2023

➤ Sejumlah 34 PPS beroperasi bagi menempatkan mangsa banjir di Pasir Mas sehingga 27 Disember 2023 adalah seperti berikut:

## PETA TABURAN PENDUDUK MENGIKUT MUKIM / BANDAR / PEKAN DAN HOTSPOT PPS



Sumber: <https://infobencana.jkmv2.jkm.gov.my/portal/index>  
Data sehingga 27 Disember 2023

## Senarai Pusat Pemindahan Sementara (PPS)

DAERAH PASIR MAS	
<b>SEKOLAH</b>	<b>MASJID</b>
<ul style="list-style-type: none"> <li>SEK. KEB. GUAL TO'DEH</li> <li>SEK. KEB. GUAL PERIOK</li> <li>SMK BAROH PIAL</li> <li>SEK. KEB. KG RAHMAT</li> <li>S.K.SRI RANTAU PANJANG(2)</li> <li>SEK. KEB. KEDAI TANJONG</li> <li>SK. GUAL TINGGI.</li> <li>SEK. KEB. CHETOK</li> <li>SEK.KEB LATI</li> <li>SEKOLAH KEBANGSAAN SRI KIAMBANG</li> <li>SEK.KEB LUBOK SETOL</li> <li>SEK. KEB. KOK PAUH</li> <li>SMK GUAL PERIOK</li> <li>SEK. KEB. GUAL SITOK</li> <li>SEK. KEB. BUKIT JARUM</li> <li>SEK. KEB. CHICHA TINGGI</li> <li>SEK. KEB. TOK UBAN</li> <li>SEK. MEN. KEB. PANGLIMA RAJA</li> <li>SEK. MEN. AGAMA (A) POHON BULUH</li> <li>SK. KAMPUNG BARU</li> <li>SEK. MEN. AGAMA (ARAB) KG. BONGOR</li> <li>SEK. MEN. PEREMPUAN PASIR MAS</li> <li>SEK. MEN. KEB. (A) LATI</li> <li>SEK. MEN. KEB. KUBANG BEMBAN</li> <li>SEK. MEN. ARAB (QARIAH) BANGGOL SETOL</li> <li>SEK. KEB. GELANG MAS</li> </ul>	<ul style="list-style-type: none"> <li>MASJID LUBOK SETOL</li> <li>MASJID BAITUL RAHMAN</li> <li>MASJID LUBOK KAWAH</li> <li>MASJID MUKIM PADANG LICIN</li> <li>MASJID LUBOK GONG</li> <li>MASJID RONG CHENOK</li> <li>MASJID LUBOK SETOL</li> <li>MASJID BAITUL RAHMAN</li> <li>MASJID LUBOK KAWAH</li> </ul>
	<b>MADRASAH</b>
	<ul style="list-style-type: none"> <li>MADRASAH TASEK BAKONG</li> </ul>



Sumber: <https://twitter.com/501Awani/status/1739508101324435782>

Sumber: <https://infobencana.jkmv2.jkm.gov.my/portal/index>

## TABURAN PENDUDUK, ISI RUMAH DAN TEMPAT KEDIAMAN MENGIKUT MUKIM, PASIR MAS, KELANTAN

Berdasarkan Penemuan Utama Banci Penduduk dan Perumahan Malaysia 2020, maklumat penduduk, isi rumah dan tempat kediaman mengikut mukim adalah seperti berikut:

MUKIM	JUMLAH	LELAKI	PEREMPUAN	TEMPAT KEDIAMAN	ISI RUMAH
MUKIM ALOR BULOH	3,725	1,858	1,867	990	863
MUKIM ALOR PASIR	5,616	2,774	2,842	1,178	1,137
MUKIM APA APA	3,880	1,975	1,905	1,058	815
MUKIM BECHAH PALAS	1,695	856	839	378	322
MUKIM BECHAH SEMAK	2,039	1,030	1,009	480	422
MUKIM CHETOK	6,063	2,992	3,071	1,394	1,143
MUKIM GELAM	2893	1451	1442	705	567
MUKIM GUA	5,109	2,621	2,488	1,100	983
MUKIM JEJAWI	2,002	1,035	967	462	398
MUKIM KANGKONG	3,853	1,999	1,854	899	775
MUKIM KALA	525	264	261	117	100
MUKIM KASA	6,497	3,224	3,273	1,377	1,230
MUKIM KEDONDONG	1,571	771	800	443	339
MUKIM KENAK	1,825	901	924	434	364
MUKIM KERASAK	1,140	580	560	255	222
MUKIM KUALA LEMAL	3,864	1,901	1,963	778	713
MUKIM KUBANG BATANG	1,433	715	718	379	315
MUKIM KUBANG GATAL	4,708	2,364	2,344	1,052	955
MUKIM KUBANG GENDANG	3,495	1,746	1,749	786	644
MUKIM KUBANG SEPAT	2,387	1,200	1,187	407	537
MUKIM KUBANG TERAP	6,604	3,392	3,212	1,347	1,158
MUKIM LUBOK ANCHING	5,826	3,156	2,670	1,010	967
MUKIM LUBOK GONG	4,852	2,458	2,394	973	905
MUKIM LUBOK KAWAH	2,801	1,420	1,381	540	568
MUKIM LUBOK TAPAH	3,462	1,783	1,679	720	673
MUKIM MERANTI	5,015	2,548	2,467	1,300	1,169
MUKIM PADANG EMBON	5,686	2,889	2,797	1,308	1,192
MUKIM SAKAR	6,326	3,239	3,087	1,464	1,458
MUKIM TASIK BERANGAN	2,129	1,050	1,079	481	399
MUKIM TELIAR	3,914	1,936	1,978	790	743
MUKIM TOK SANGKOT	2,746	1,407	1,339	665	570
MUKIM KUALA KELAR	3,064	1,534	1,530	769	598
BANDAR PASIR MAS	11,517	5,807	5,710	2,667	2,150
BANDAR KECHIL RANTAU PANJANG	3,822	1,937	1,885	976	712
MUKIM BAKONG	1,405	713	692	381	324
MUKIM KIAT	5,072	2,486	2,586	1081	949
MUKIM BECHAH MENERONG	1,924	971	953	419	342
MUKIM KUBANG KETAM	4,648	2,447	2,201	971	919
MUKIM GUAL PERIOK	6,715	3,469	3,246	1,884	1,431
MUKIM KUBANG BEMBAN	4,018	1,981	2,037	1,006	877
MUKIM APAM	18,445	9,579	8,866	6,410	3,520
MUKIM TENDONG	4,755	2,434	2,321	1,090	990
MUKIM RANTAU PANJANG	11,102	5,727	5,375	2,542	2,004
MUKIM JABO	7,589	3,730	3,859	1,891	1,430
MUKIM BUKIT TUKU	3,690	1,844	1,846	924	726
MUKIM TOK UBAN	7,639	3,783	3,856	1,906	1,563
MUKIM LUBOK SETOL	2,449	1,250	1,199	552	430
MUKIM PALOH	2,425	1,203	1,222	453	489
MUKIM GUAL NERING	13,141	6,595	6,546	3,085	2,428
MUKIM LALANG	3,323	1,731	1,592	647	600

Sumber: Penemuan Utama Banci Penduduk dan Perumahan Malaysia 2020 Daerah Pentadbiran Pasir Mas



## PENDAPATAN ISI RUMAH KASAR BULANAN, 2022



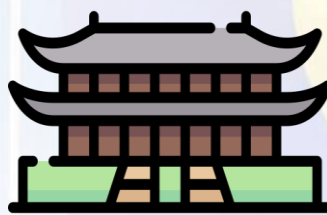
	PURATA (RM)	PENENGAH (RM)
JUMLAH	4,602	3,508

Sumber : file:///C:/Users/nurain.ali/Downloads/0304%20My%20Local%20Stats%20Pasir%20Mas,%20Kelantan%202022.pdf

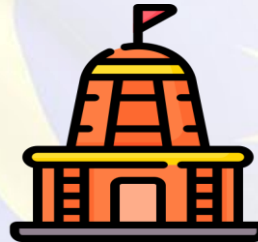
### RUMAH IBADAT



95 MASJID



6 TOKONG



4 KUIL



0 GEREJA

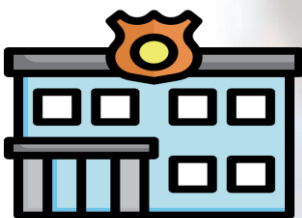
### KESIHATAN

1 HOSPITAL  
KERAJAAN



29 KLINIK  
KERAJAAN

### KESELAMATAN



1 IPD  
8 BALAI POLIS



2 BALAI BOMBA

### PENDIDIKAN



56 SEKOLAH  
RENDAH

25 SEKOLAH  
MENENGAH

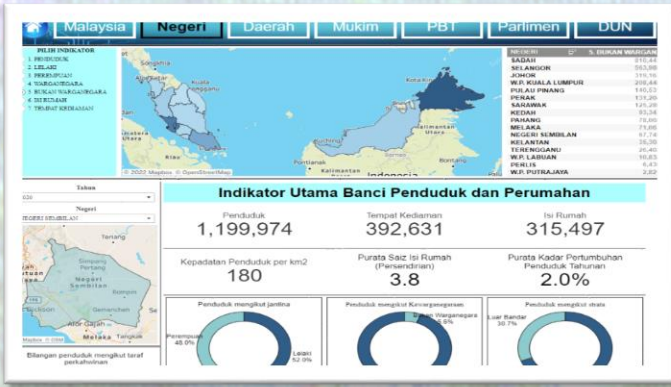


# BILANGAN PREMIS PERNIAGAAN MENGIKUT SEKTOR, PASIR MAS





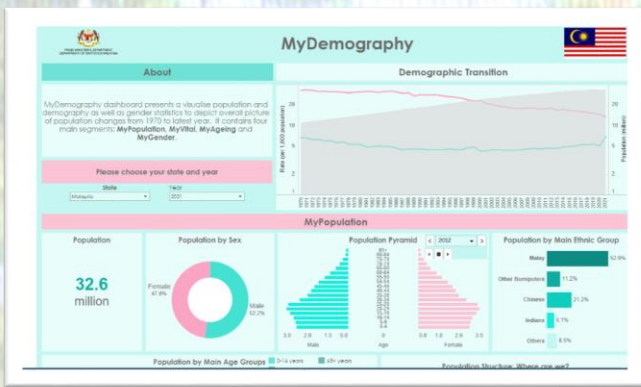
# PORTAL DAN DASHBOARD DOSM : MEDIUM SEBARAN STATISTIK



### MyCenDash



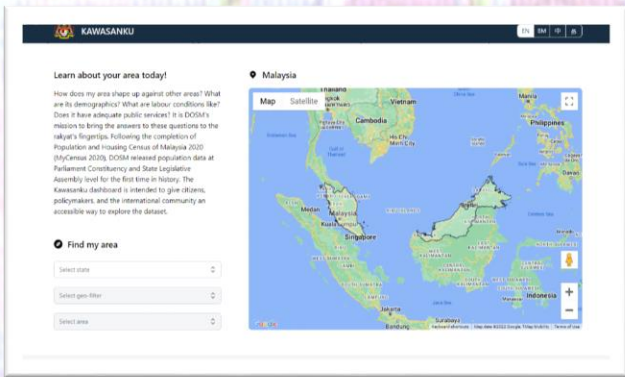
### SDG



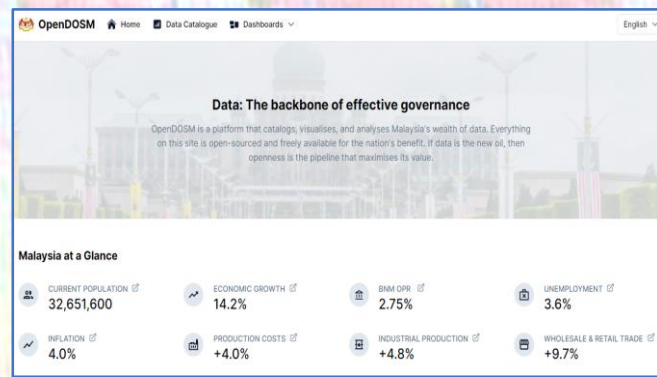
### MyDemography



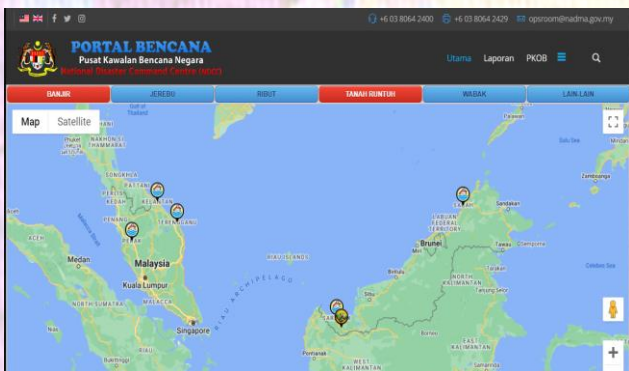
### MyLocal Stats



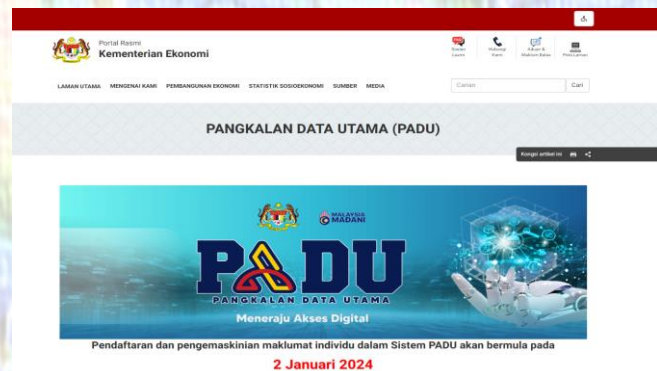
### Kawasanku



### OpenDOSM



### Portal Bencana NADMA



### Portal PADU

